



15° Censimento generale  
della popolazione e delle abitazioni

9 ottobre 2011

Struttura demografica della popolazione in Liguria



Settore Statistica

Direzione Centrale, Affari Legali, Giuridici e Legislativi

Pubblicazione a cura di Antonella Stipcevich

REGIONE LIGURIA

Settore Staff, Affari Giuridici e Statistica

Dirigente Settore: Dott. Elena Ricci

Via D'Annunzio, 64 – 2° piano

16121 Genova

[www.regione.liguria.it](http://www.regione.liguria.it)

[statistica@regione.liguria.it](mailto:statistica@regione.liguria.it)

tel. 010 548 5570

fax 010 548 5557

## 1. La popolazione residente

La popolazione residente in Liguria il 9 ottobre 2011, data di riferimento del 15° Censimento generale della popolazione e delle abitazioni è pari a 1.570.694.

La popolazione censita, pubblicata su Supplemento ordinario n. 209 della Gazzetta Ufficiale 294 del 18 dicembre 2012, diviene riferimento legale per il Paese fino alla successiva rilevazione ed è perciò definita “popolazione legale”.

Al primo Censimento dell'Italia Unita che si è svolto nel 1861, gli abitanti in Liguria erano circa 829 mila e in Italia poco più di 22 milioni; nell'arco di 150 anni la popolazione residente in Liguria è quasi raddoppiata mentre in Italia è quasi triplicata arrivando a circa 60 milioni di abitanti (tav. 1).

La variazione media annua della popolazione in Liguria è cambiata nel tempo, registrando valori la cui media è dello 0,7% di incremento dal 1861 al 1971.

In tale periodo si sono verificate due accelerazioni nella crescita della popolazione: la prima si registra fra i censimenti del 1901 e 1921 e la seconda fra quelli del 1951 e del 1961 in cui il tasso medio di incremento è cresciuto fino all'1,0%. In questo periodo la popolazione è cresciuta seguendo il ritmo dello sviluppo economico e industriale.

Dagli anni '70 si è verificato un cambiamento di tendenza e la popolazione ligure si è ridotta di circa 282 mila unità fra i censimenti del 1971 e il 1981. La variazione della popolazione in tale periodo è dello 0,5%.

Al 2011, la decrescita, rispetto al censimento precedente, si è ridotta di sole 1.089 unità, registrando una variazione minima pari a -0,01%.

In Italia invece rispetto al 2001 si manifesta un significativo aumento della popolazione di circa 2.438.000 abitanti.

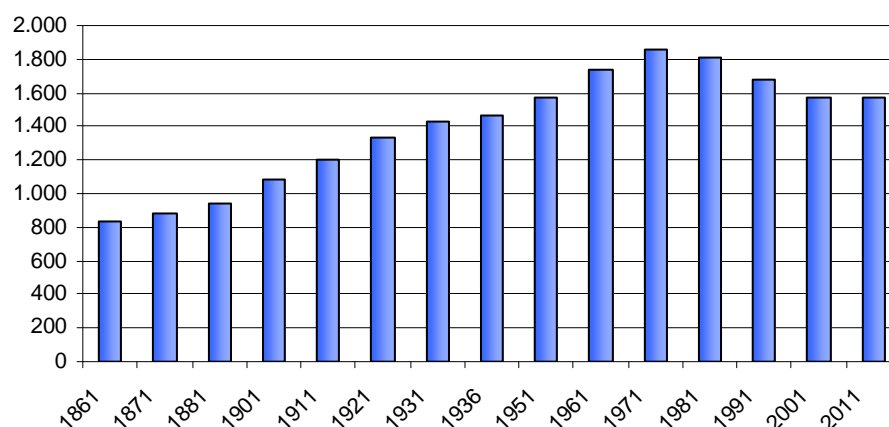
**Tavola 1 - Popolazione residente in Liguria e in Italia ai censimenti 1861-2011**  
(valori assoluti in migliaia)

ANNI	Liguria	Italia
1861	829	22.176
1871	884	27.300
1881	936	28.952
[...](a)	[...]	[...]
1901	1.086	32.963
1911	1.207	35.842
1921	1.338	39.397
1931	1.423	41.043
1936	1.467	42.398
[...](a)	[...]	[...]
1951	1.567	47.516
1961	1.735	50.624
1971	1.854	54.137
1981	1.808	56.557
1991	1.676	56.778
2001	1.572	56.996
2011	1.570	59.434

Fonte: Ministero di agricoltura, industria e commercio (1861-1921); Istat, Censimento generale della popolazione (1931-2001)

(a) I censimenti del 1891 e del 1941 non sono stati effettuati per motivi di ordine organizzativo-finanziario il primo, per motivi bellici il secondo.

**Fig. 1 - Popolazione residente ai censimenti dal 1861 al 2011 in Liguria ai confini attuali (in migliaia)**



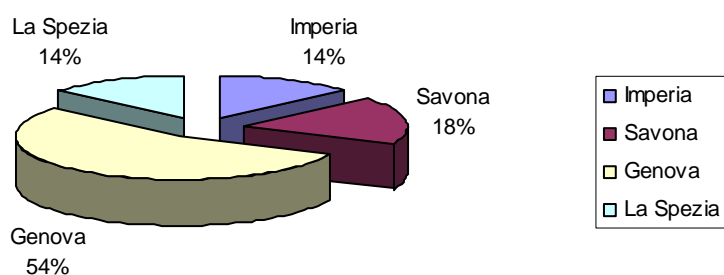
La popolazione ligure al Censimento 2011 risulta così distribuita: 214.502 abitanti nella provincia di Imperia, 281.028 nella provincia di Savona, 855.834 nella provincia di Genova e 219.330 nella provincia di La Spezia (tav. 2). La densità abitativa è in media 289,9 abitanti per Km<sup>2</sup>, ma nella provincia di Genova il valore è nettamente superiore (466,7 ab/Km). E' da considerare che a livello comunale in provincia di Genova la densità per Km<sup>2</sup> va dai 5 ab/Km<sup>2</sup> nel comune di Rondanina ai 2.423 ab/Km<sup>2</sup> nel comune di Genova.

**Tavola 2 - Popolazione residente per genere e per provincia - Censimento 2011**

(valori assoluti e composizioni percentuali)

Provincia	Popolazione residente				Densità per abitante	
	Maschi	Femmine	Totale	Composizione percentuale		
Imperia	102.095	112.407	214.502	13,7	52,4	185,7
Savona	133.220	147.808	281.028	17,9	52,6	181,7
Genova	402.267	453.567	855.834	54,5	53,0	466,7
La Spezia	104.390	114.940	219.330	14,0	52,4	248,8
<b>Liguria</b>	<b>741.972</b>	<b>828.722</b>	<b>1.570.694</b>	<b>100,0</b>	<b>52,8</b>	<b>289,9</b>

Fonte: Istat

**Fig. 2 - Distribuzione percentuale popolazione province liguri al censimento 2011**

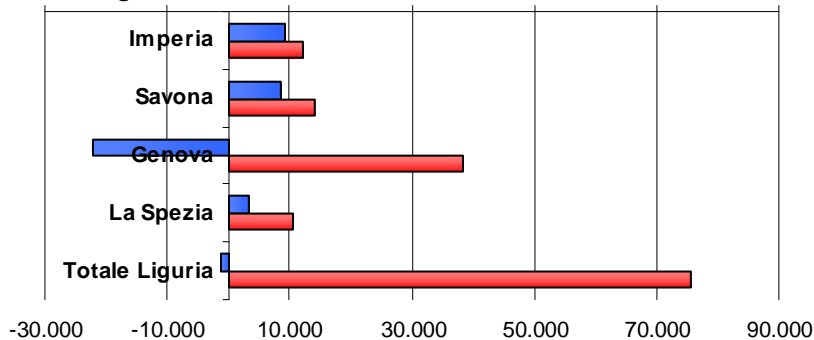
Rispetto al 14° Censimento del 21 ottobre 2001 quando la popolazione residente censita era risultata pari a 1.571.783, si registra un leggero calo di 1.089 abitanti (-0,1%)(tav. 3). Il lieve calo di popolazione ligure all'ultimo censimento è il risultato degli incrementi avvenuti nelle province di Imperia (+4,5%), Savona (+3,1%) e La Spezia (+1,6%) controbilanciati dalla diminuzione registrata nella provincia genovese (-2,5%).

**Tavola 3 - Variazioni censimenti 2001-2011 popolazione residente in Liguria per cittadinanza e provincia**

Provincia	Censimento 2001		Censimento 2011		Variazioni %	
	<i>di cui stranieri</i>		<i>di cui stranieri</i>		<i>di cui stranieri</i>	
Imperia	205.238	6.548	214.502	18.808	4,5	187,2
Savona	272.528	5.444	281.028	19.592	3,1	259,9
Genova	878.082	19.965	855.834	58.466	-2,5	192,8
La Spezia	215.935	3.991	219.330	14.550	1,6	264,6
<b>Totale Liguria</b>	<b>1.571.783</b>	<b>35.948</b>	<b>1.570.694</b>	<b>111.416</b>	<b>-0,1</b>	<b>209,9</b>
<i>Italia</i>	<i>56.995.744</i>	<i>1.334.889</i>	<i>59.433.744</i>	<i>4.029.145</i>	<i>4,3</i>	<i>201,8</i>

Fonte: Istat

**Fig. 3 - Variazioni assolute censimenti 2001-2011**



	Totale Liguria	La Spezia	Genova	Savona	Imperia
■ Italiani	-1.089	3.395	-22.248	8.500	9.264
■ Stranieri	75.468	10.559	38.501	14.148	12.260

■ Italiani ■ Stranieri

## 2. Popolazione straniera

La popolazione straniera comprende le persone che non hanno cittadinanza italiana; vi fanno parte anche gli apolidi e ne sono esclusi coloro che possiedono una cittadinanza straniera oltre a quella italiana, per i quali prevale quest'ultima. Il campo di osservazione del censimento della popolazione è costituito dai cittadini stranieri e dagli apolidi, dimoranti abitualmente in quanto in possesso di un regolare titolo a soggiornare o che vivevano temporaneamente in Liguria o vi erano occasionalmente presenti alla data del censimento. In questa sede vengono esposti i risultati censuari relativi ai cittadini stranieri e agli apolidi censiti come residenti, ovvero coloro che, alla data del censimento, sono risultati dimoranti abitualmente in Liguria.

Sulla base dei risultati censuari nell'arco dell'ultimo decennio intercensuario la popolazione straniera è più che triplicata passando dai 35.948 abitanti al 2001 ai 111.416 nel 2011 (tav.3). La variazione percentuale massima si registra nelle province di La Spezia e Savona (rispettivamente +264,6% e +259,9%).

### 3. Distribuzione della popolazione nel territorio ligure

La distribuzione della popolazione censita al 2011 non è omogenea sul territorio ligure: il 54,5% è concentrato nella provincia di Genova mentre nelle province di Imperia, Savona e La Spezia la composizione percentuale è rispettivamente il 13,7%, 17,9% e 14% (tav. 2). La Liguria è composta da 235 comuni (67 in provincia di Imperia, 69 nella provincia di Savona, 67 nella provincia di Genova e 32 nella provincia di La Spezia) dei quali il 77,9% concentra una popolazione non superiore a 5 mila abitanti e nei quali dimora il 15,7% dei residenti. Il 41,7% dei comuni liguri (98 unità) ha fino a 1.000 abitanti ove risiedono il 3,2% della popolazione (tav. 4).

**Tavola 4 - Numero di Comuni e popolazione residente per classe di ampiezza demografica dei Comuni - Regione Liguria - Censimento 2011** (valori assoluti e composizioni percentuali)

Provincia	Ampiezza demografica (numero di abitanti)				Totale
	<i>Fino a 1.000</i>	<i>Da 1.001 a 5.000</i>	<i>Da 5.001 a 15.000</i>	<i>Oltre 15.000</i>	
Numero di Comuni - valori assoluti					
Imperia	41	18	5	3	67
Savona	30	22	15	2	69
Genova	18	33	12	4	67
La Spezia	9	12	9	2	32
<b>Totale Liguria</b>	<b>98</b>	<b>85</b>	<b>41</b>	<b>11</b>	<b>235</b>
Numero di Comuni - composizione percentuale					
Imperia	61,2	26,9	7,5	4,5	100,0
Savona	43,5	31,9	21,7	2,9	100,0
Genova	26,9	49,3	17,9	6,0	100,0
La Spezia	28,1	37,5	28,1	6,3	100,0
<b>Totale Liguria</b>	<b>41,7</b>	<b>36,2</b>	<b>17,4</b>	<b>4,7</b>	<b>100,0</b>
Popolazione residente - valori assoluti					
Imperia	18.988	32.226	42.903	120.385	214.502
Savona	17.451	48.513	130.827	84.237	281.028
Genova	7.870	89.206	97.842	660.916	855.834
La Spezia	6.287	25.689	72.866	114.488	219.330
<b>Totale Liguria</b>	<b>50.596</b>	<b>195.634</b>	<b>344.438</b>	<b>980.026</b>	<b>1.570.694</b>
Popolazione residente - composizione percentuale					
Imperia	8,9	15,0	20,0	56,1	100,0
Savona	6,2	17,3	46,6	30,0	100,0
Genova	0,9	10,4	11,4	77,2	100,0
La Spezia	2,9	11,7	33,2	52,2	100,0
<b>Totale Liguria</b>	<b>3,2</b>	<b>12,5</b>	<b>21,9</b>	<b>62,4</b>	<b>100,0</b>

Fonte: Istat

Sono 11 i comuni con una popolazione superiore ai 15.000 abitanti; si tratta di Sanremo (54.137), Imperia (42.322) e Ventimiglia (23.926) per la provincia di Imperia; Savona (60.661) e Albenga (23.576) per la provincia di Savona; Genova (586.180), Rapallo (29.226), Chiavari (27.338) e Sestri Levante (18.172) per la provincia di Genova; La Spezia (92.659) e Sarzana (21.829) per la provincia di La Spezia. (tav. 5).

**Tav. 5 - Popolazione residente nei comuni e nelle province liguri al Censimento del (9 ottobre 2011)**

Provincia di IMPERIA		Provincia di IMPERIA	
COMUNI	Popolazione 09-10-11	COMUNI	Popolazione 09-10-11
Airole	461	Pietrabruna	541
Apricale	625	Pieve di Teco	1.400
Aquila di Arroscia	176	Pigna	894
Armo	124	Pompeiana	809
Aurigo	346	Pontedassio	2.356
Badalucco	1.190	Pornassio	584
Baiardo	312	Prela'	500
Bordighera	10.416	Ranzo	556
Borghetto d'Arroscia	463	Rezzo	371
Borgomaro	873	Riva Ligure	2.861
Camporosso	5.419	Rocchetta Nervina	272
Caravonica	303	S. Bartolomeo al mare	3.127
Carpasio	153	S. Lorenzo al mare	1.373
Castel Vittorio	329	S. Stefano al mare	2.239
Castellaro	1.233	S. Biagio della cima	1.278
Ceriana	1.253	Sanremo	54.137
Cervo	1.128	Seborga	323
Cesio	286	Soldano	985
Chiusanico	603	Taggia	14.032
Chiusavecchia	565	Terzorio	232
Cipressa	1.271	Triora	374
Civezza	640	Vallebona	1.332
Cosio di Arroscia	248	Vallecrosia	7.032
Costarainera	803	Vasia	424
Diano Arentino	678	Ventimiglia	23.926
Diano Castello	2.257	Vessalico	287
Diano Marina	6.004	Villa Faraldi	437
Diano San Pietro	1.101	<b>Provincia di IMPERIA</b>	<b>214.502</b>
Dolceacqua	1.990		
Dolcedo	1.451		
Imperia	42.322		
Isolabona	678		
Lucinasco	280		
Mendatica	205		
Molini di Triora	626		
Montalto Ligure	364		
Montegrosso P. L.	121		
Olivetta S. Michele	225		
Ospedaletti	3.386		
Perinaldo	912		



**Tav. 5 - Popolazione residente nei comuni e nelle province liguri al Censimento del (9 ottobre 2011)**

segue

Provincia di SAVONA		Provincia di SAVONA	
COMUNI	Popolazione 09-10-11	COMUNI	Popolazione 09-10-11
Alassio	11.026	Mioglia	539
Albenga	23.576	Murialdo	838
Albissola Marina	5.564	Nasino	222
Albissola Superiore	10.407	Noli	2.801
Altare	2.127	Onzo	234
Andora	7.470	Orco Feglino	895
Arnasco	630	Ortovero	1.583
Balestrino	597	Osiglia	469
Bardinetto	697	Pallare	957
Bergeggi	1.126	Piana Crixia	857
Boissano	2.437	Pietra Ligure	8.880
Borghetto S. Spirito	5.154	Plodio	648
Borgio Verezzi	2.327	Pontinvrea	846
Bormida	401	Quiliano	7.336
Cairo Montenotte	13.237	Rialto	564
Calice Ligure	1.683	Roccapignale	746
Calizzano	1.550	Sassello	1.882
Carcare	5.605	Savona	60.661
Casanova Lerrone	744	Spotorno	3.886
Castelbianco	321	Stella	3.066
Castelvecchio di R. B.	172	Stellanello	858
Celle Ligure	5.353	Testico	212
Cengio	3.678	Toirano	2.669
Ceriale	5.815	Tovo San Giacomo	2.489
Cisano sul Neva	1.964	Urbe	769
Cosseria	1.080	Vado Ligure	8.232
Dego	2.003	Varazze	13.461
Erlì	256	Vendone	403
Finale Ligure	11.724	Vezi Portio	810
Garlenda	1.214	Villanova d'Albenga	2.522
Giustenice	946	Zuccarello	322
Giusvalla	460	<b>Provincia di SAVONA</b>	<b>281.028</b>
Laiugueglia	1.800		
Loano	11.563		
Magliolo	917		
Mallare	1.200		
Massimino	121		
Millesimo	3.426		

**Tav. 5 - Popolazione residente nei comuni e nelle province liguri al Censimento del (9 ottobre 2011)**

segue

Provincia di GENOVA		Provincia di GENOVA	
COMUNI	Popolazione 09-10-11	COMUNI	Popolazione 09-10-11
Arenzano	11.584	Montoggio	2.062
Avegno	2.539	Ne	2.361
Bargagli	2.810	Neirone	984
Bogliasco	4.486	Orero	604
Borzonasca	2.124	Pieve Ligure	2.582
Busalla	5.741	Portofino	453
Camogli	5.481	Propata	161
Campo Ligure	3.045	Rapallo	29.226
Campomorone	7.306	Recco	10.106
Carasco	3.649	Rezzoaglio	1.080
Casarza Ligure	6.708	Ronco Scrivia	4.558
Casella	3.232	Rondanina	69
Castiglione Chiavarese	1.642	Rossiglione	2.932
Ceranesi	4.006	Rovegno	568
Chiavari	27.338	San Colombano Certenoli	2.687
Cicagna	2.566	Santa Margherita Ligure	9.709
Cogoleto	9.145	Santo Stefano d'Aveto	1.217
Cogorno	5.641	Sant'Olcese	5.911
Coreglia Ligure	274	Savignone	3.226
Crocefieschi	561	Serra Ricco'	7.931
Davagna	1.927	Sestri Levante	18.172
Fascia	100	Sori	4.404
Favale di Malvaro	504	Tiglieto	580
Fontanigorda	274	Torriglia	2.392
Genova	586.180	Tribogna	620
Gorreto	107	Uscio	2.275
Isola del Cantone	1.535	Valbrevenna	812
Lavagna	12.579	Vobbia	463
Leivi	2.349	Zoagli	2.516
Lorsica	519	<b>Provincia di GENOVA</b>	<b>855.834</b>
Lumarzo	1.594		
Masone	3.758		
Mele	2.687		
Mezzanego	1.624		
Mignanego	3.756		
Moconesi	2.695		
Moneglia	2.890		
Montebruno	217		

**Tav. 5 - Popolazione residente nei comuni e nelle province liguri al Censimento del (9 ottobre 2011)***segue*

Provincia di LA SPEZIA	
COMUNI	Popolazione 09-10-11
Ameglia	4.484
Arcola	10.316
Beverino	2.403
Bolano	7.759
Bonassola	995
Borghetto di Vara	1.008
Brugnato	1.266
Calice al Cornoviglio	1.146
Carro	580
Carrodano	521
Castelnuovo Magra	8.269
Deiva Marina	1.438
Follo	6.337
Framura	683
La Spezia	92.659
Lerici	10.090
Levanto	5.509
Maissana	659
Monterosso al Mare	1.481
Otonovo	8.405
Pignone	599
Portovenere	3.702
Ricco' del Golfo di Spezia	3.537
Riomaggiore	1.669
Rocchetta di Vara	785
Santo Stefano di Magra	8.790
Sarzana	21.829
Sesta Godano	1.452
Varese Ligure	2.103
Vernazza	941
Vezzano Ligure	7.391
Zignago	524
<b>Provincia della SPEZIA</b>	<b>219.330</b>

*Fonte: Istat*

Il comune più grande in termini di popolazione è Genova con 586.180 residenti, mentre il comune con il minor numero di residenti è Rondanina in provincia di Genova che è anche il comune che ha registrato un notevole calo di abitanti (da 95 a 69 ; -27,4%)

Il comune che ha avuto il maggior incremento di popolazione rispetto al censimento del 2001 è il comune di Ortovero in provincia di Savona che è passato da 1.090 abitanti al censimento 2001 a 1.583 nel censimento 2011 (+45,2), (tav. 6).

**Tavola 6 - Denominazione dei Comuni con particolari caratteristiche e relativi valori per Provincia - Regione Liguria - Censimento 2011**

Caratteristica del comune	Imperia		Savona		Genova		La Spezia	
	Denominazione del comune	Valori	Denominazione del comune	Valori	Denominazione del comune	Valori	Denominazione del comune	Valori
Il comune più grande (residenti)	Sanremo	54.137	Savona	60.661	Genova	586.180	La Spezia	92.659
Il comune più piccolo(residenti)	Montegrosso P.L.	121	Massimino	121	Rondanina	69	Carrodano	521
Il comune che ha avuto il maggior incremento di popolazione rispetto al censimento 2001	Vallebona	22,5	Ortovero	45,2	Mezzanego	24,6	Follo	13,6
Il comune che ha avuto il maggior decremento di popolazione rispetto al censimento 2001	Carpasio	-17,3	Laigueglia	-17,2	Rondanina	-27,4	Vernazza	-13,2

Fonte: Istat

#### 4. La struttura per sesso ed età

La tav. 7 riporta la composizione della popolazione residente ai censimenti 2011 e 2001 per alcune classi di età.

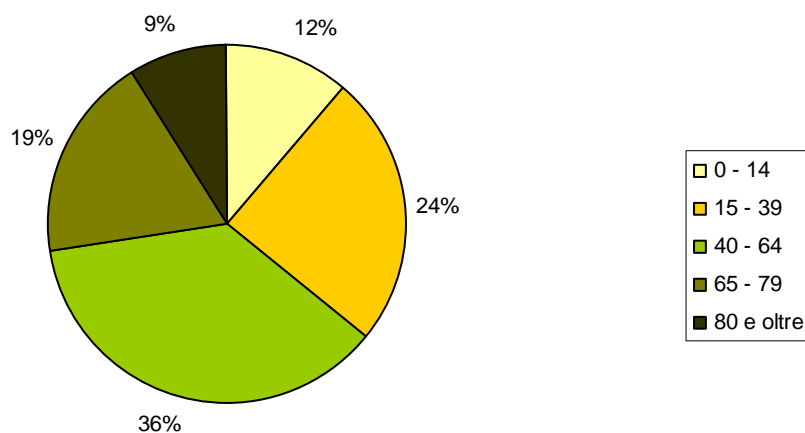
Il decremento non risulta omogeneo per tutte le classi di età, ma risulta essere più accentuato tra i più anziani (80 anni e oltre) dove la variazione percentuale è del +31,7% mentre viceversa la classe 15–39 anni registra un decremento (-17,1%).

**Tavola 7 - Popolazione residente per classe di età ai censimenti 2001 e 2011 ai confini attuali**  
**Regione Liguria - (valori assoluti e composizioni percentuali)**

Provincia	Classe di età					Totale
	0 - 14	15 - 39	40 - 64	65 - 79	80 e oltre	
Censimento 2011						
Imperia	25.014	53.492	78.696	39.806	17.494	214.502
Savona	32.250	66.712	103.419	54.473	24.174	281.028
Genova	98.518	207.989	313.351	159.450	76.526	855.834
La Spezia	25.047	54.558	80.631	39.164	19.930	219.330
<b>Totale Liguria</b>	<b>180.829</b>	<b>382.751</b>	<b>576.097</b>	<b>292.893</b>	<b>138.124</b>	<b>1.570.694</b>
Censimento 2001						
Imperia	23.288	60.046	70.367	38.782	12.755	205.238
Savona	27.964	79.977	93.986	52.555	18.046	272.528
Genova	92.530	256.614	304.420	165.795	58.723	878.082
La Spezia	22.714	65.107	72.457	40.313	15.344	215.935
<b>Totale Liguria</b>	<b>166.496</b>	<b>461.744</b>	<b>541.230</b>	<b>297.445</b>	<b>104.868</b>	<b>1.571.783</b>
Variazioni assolute						
Imperia	1.726	-6.554	8.329	1.024	4.739	9.264
Savona	4.286	-13.265	9.433	1.918	6.128	8.500
Genova	5.988	-48.625	8.931	-6.345	17.803	-22.248
La Spezia	2.333	-10.549	8.174	-1.149	4.586	3.395
<b>Totale Liguria</b>	<b>14.333</b>	<b>-78.993</b>	<b>34.867</b>	<b>-4.552</b>	<b>33.256</b>	<b>-1.089</b>
Variazioni percentuali						
Imperia	7,4	-10,9	11,8	2,6	37,2	4,5
Savona	15,3	-16,6	10,0	3,6	34,0	3,1
Genova	6,5	-18,9	2,9	-3,8	30,3	-2,5
La Spezia	10,3	-16,2	11,3	-2,9	29,9	1,6
<b>Totale Liguria</b>	<b>8,6</b>	<b>-17,1</b>	<b>6,4</b>	<b>-1,5</b>	<b>31,7</b>	<b>-0,1</b>

Fonte: Istat

**Fig. 4 - Composizione percentuale popolazione residente al censimento 2011 per classe di età - Regione Liguria**



## 5. Piramide per età e sesso – Censimento 2011

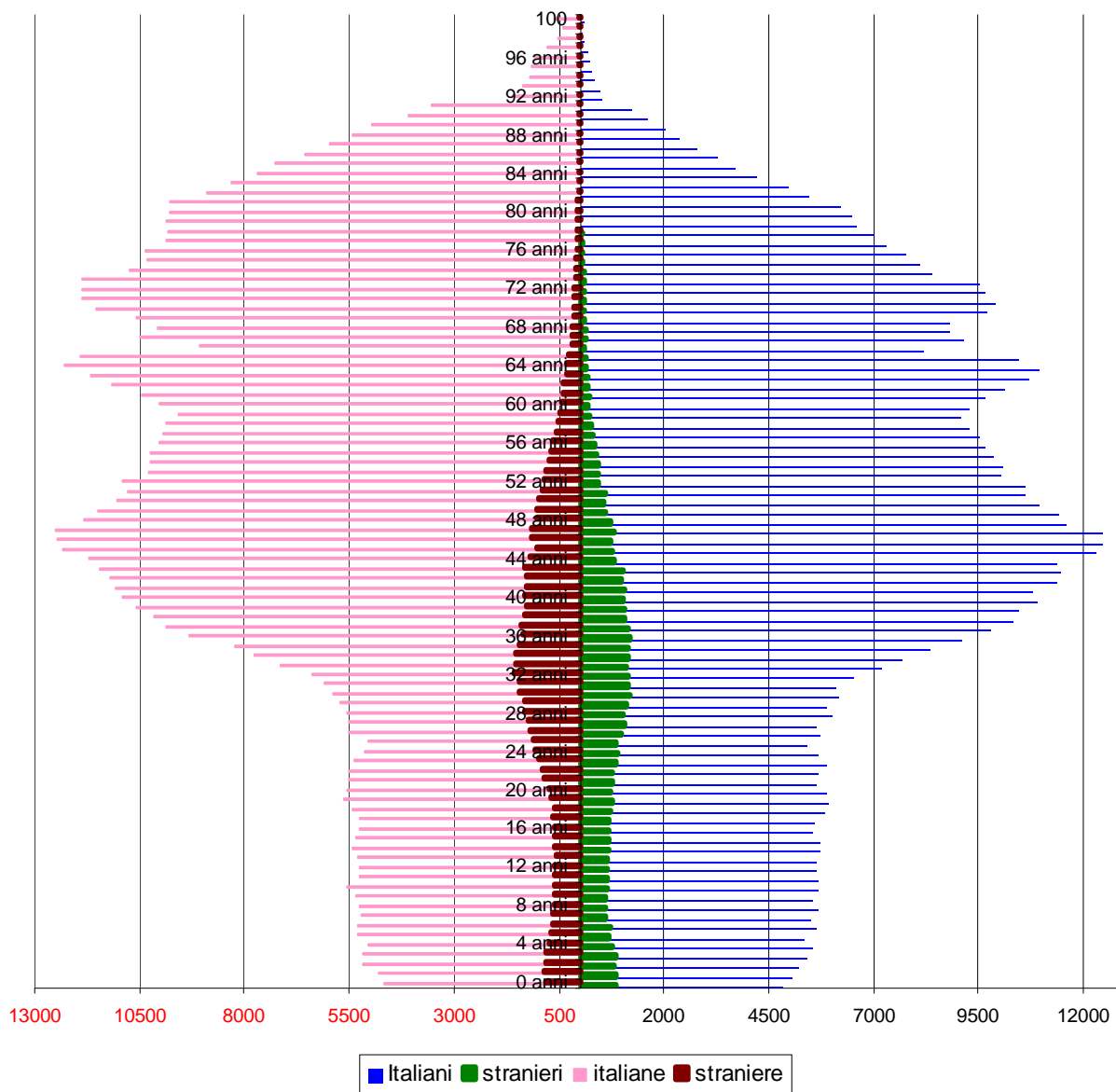
La Fig. 5 riproduce la struttura per età, sesso e cittadinanza della popolazione nel territorio ligure e fornisce un'istantanea relativa alla struttura demografica al censimento attuale.

La sovrapposizione delle due piramidi per età, l'una relativa agli stranieri e l'altra agli italiani, evidenzia una significativa difformità tra le due strutture demografiche.

Nella piramide relativa agli italiani, la parte inferiore, corrispondente alla popolazione giovane è più sottile mentre la parte centrale presenta un pesante corpo corrispondente alla popolazione adulta. La parte superiore in corrispondenza della componente anziana presenta un graduale affinamento. In quest'ultima è evidente in maniera particolare un'asimmetria di genere a favore della componente femminile, più longeva. Si tratta pertanto di una popolazione ligure in fase di invecchiamento caratterizzata da bassa natalità che perdura da oltre un ventennio e da bassa mortalità che aumenta la sopravvivenza anche in età avanzate.

La struttura per età e genere della popolazione straniera residente presenta caratteristiche assai diverse rispetto a quella della popolazione italiana residente in Liguria (tav. 8): una maggiore densità di frequenza nelle prime classi di età e in quelle fra i 20 e i 50 anni, nonché una netta e progressiva riduzione della densità di frequenza a partire dalla classe 50-60 anni. Nelle classi di età adulta le cittadine straniere superano significativamente i cittadini stranieri, evidenziando la caratteristica femminilizzazione dell'immigrazione Ligure.

Fig. 5 - Piramide per età, sesso e cittadinanza - Regione Liguria  
Censimento 2011



**Tav. 8 - Popolazione italiana e straniera residente in Liguria per sesso e classe di età -  
Censimento 2011 - (valori assoluti)**

classi di età quinquennali	Popolazione residente al 9 ottobre 2011					
	Italiani			Stranieri		
	Maschi	Femmine	Totale	Maschi	Femmine	Totale
0-4	26.094	24.793	50.887	4.142	4.020	8.162
5-9	27.733	26.347	54.080	3.264	3.184	6.448
10-14	28.311	26.770	55.081	3.255	2.916	6.171
15-19	28.649	26.946	55.595	3.609	3.135	6.744
20-24	28.713	27.067	55.780	4.042	4.539	8.581
25-29	28.682	27.302	55.984	5.020	6.224	11.244
30-34	33.621	33.283	66.904	5.761	7.570	13.331
35-39	48.010	48.146	96.156	5.604	6.828	12.432
40-44	55.853	56.366	112.219	4.896	6.372	11.268
45-49	60.137	60.624	120.761	3.620	5.340	8.960
50-54	52.253	53.253	105.506	2.517	4.295	6.812
55-59	47.362	49.652	97.014	1.573	2.956	4.529
60-64	50.678	55.545	106.223	943	1.862	2.805
65-69	45.368	52.073	97.441	659	977	1.636
70-74	47.212	57.861	105.073	477	628	1.105
75-79	36.779	50.243	87.022	272	344	616
80-84	27.321	44.425	71.746	128	180	308
85-89	14.164	30.167	44.331	61	111	172
90-94	4.171	11.761	15.932	25	44	69
95-99	889	3.932	4.821	2	18	20
100 anni e più	102	620	722	..	3	3
<b>Totale</b>	<b>692.102</b>	<b>767.176</b>	<b>1.459.278</b>	<b>49.870</b>	<b>61.546</b>	<b>111.416</b>

Fonte: Istat

## 6. Indicatori sintetici della struttura per età

Nella tabella 9 sono riportati alcuni indicatori sintetici della struttura per età ai due ultimi Censimenti 2011 – 2001.

Si tratta dell'indice di vecchiaia<sup>1</sup> che sostanzialmente stima il grado di invecchiamento di una popolazione e che nell'ultimo censimento in Regione Liguria conta 238,4 anziani (persone con 65 anni e più) ogni 100 giovani (persone con meno di 15 anni). Nonostante il lieve calo di 3,2 punti percentuali rispetto al precedente censimento - in particolare nella provincia di La Spezia (-9,1%) - la Liguria continua ad essere la regione più vecchia di Italia, seguita dal Friuli Venezia Giulia (190,0), mentre la regione con l'indice di vecchiaia più basso è la Campania (101,9) e a seguire il Trentino Alto Adige (119,7)(Fig. 6).

L'indice di dipendenza totale<sup>2</sup> (63,9) è cresciuto rispetto al censimento precedente di 7,2 punti percentuali ed evidenzia una parte elevata di popolazione non attiva (0-14 anni e 65 anni e più) di cui quella attiva (15-64 anni) deve farsi carico. Cresce inoltre sia l'indice di dipendenza giovanile<sup>3</sup> che l'indice di dipendenza degli anziani<sup>4</sup> attestandosi rispettivamente a 18,9 e 45,0 punti percentuali.

<sup>1</sup> E' il risultato del rapporto di composizione tra la popolazione anziana (65 anni e oltre) e la popolazione più giovane (0-14 anni) moltiplicato per cento

<sup>2</sup> E' il risultato del rapporto tra la popolazione non attiva (0-14 anni e 65 anni e oltre) e la popolazione attiva (15-64 anni) moltiplicato per 100.

<sup>3</sup> E' il risultato del rapporto percentuale tra i giovani in età non lavorativa, cioè la popolazione compresa tra i 0-14 anni, e la popolazione in età lavorativa, cioè quella compresa tra i 15-64 anni di età

<sup>4</sup> L'indice di dipendenza degli anziani è il rapporto percentuale tra la popolazione anziana in età non lavorativa, cioè la popolazione compresa che ha più di 65 anni di età, e la popolazione in età lavorativa, cioè quella compresa tra i 15-64 di età

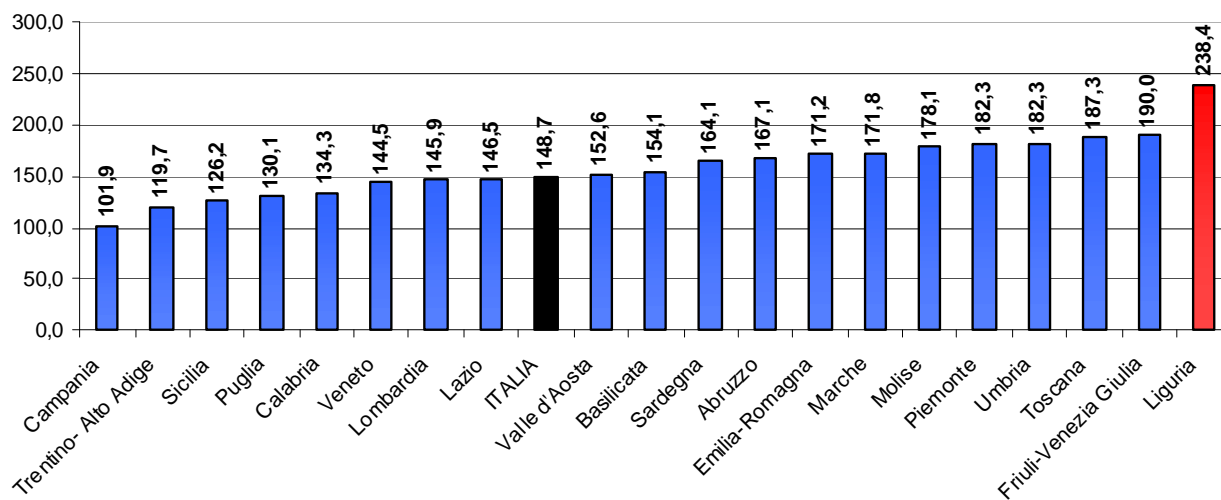


**Tavola 9 - Indici di vecchiaia e di dipendenza ai Censimenti 2001 e 2011 ai confini attuali**  
**Regione Liguria - (valori percentuali)**

Provincia	Indice di vecchiaia		Indici di dipendenza (carico totale)					
			Giovani		Anziani		Totale	
	2011	2001	2011	2001	2011	2001	2011	2001
Imperia	229,1	221,3	18,9	17,9	43,3	39,5	62,3	57,4
Savona	243,9	252,5	19,0	16,1	46,2	40,6	65,2	56,7
Genova	239,5	242,6	18,9	16,5	45,3	40,0	64,2	56,5
La Spezia	235,9	245,0	18,5	16,5	43,7	40,5	62,2	57,0
<b>Totale Liguria</b>	<b>238,4</b>	<b>241,6</b>	<b>18,9</b>	<b>16,6</b>	<b>45,0</b>	<b>40,1</b>	<b>63,9</b>	<b>56,7</b>

Fonte: Istat

**Fig. 6 - Indice di vecchiaia della popolazione residente per regione. Censimento 2011**



Fonte: Istat