

# Conseguenze sociali della recente evoluzione demografica in Liguria

Giulia Rivellini

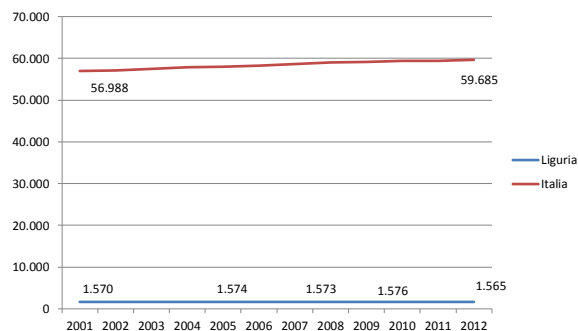
*Facoltà di Scienze Politiche e Sociali*  
Università Cattolica, Milano  
*giulia.rivellini@unicatt.it*

## Concordanze e discordanze con lo scenario italiano

### 1) Evoluzione della popolazione residente totale

Italia: in lento aumento

Liguria: tendenzialmente costante



## Concordanze e discordanze con lo scenario italiano

### 2) Invecchiamento «dall'alto» della piramide (o strutturale)

Italia: trend crescente dell'invecchiamento, in un contesto di incertezza economica e di forte trasformazione delle forme di famiglia.

Liguria: consistenti differenze nelle misure strutturali, a sfavore della Liguria. Tuttavia **trend in lieve diminuzione degli indici strutturali**, in un contesto simile. Composizione per genere più sbilanciata sulla parte femminile.

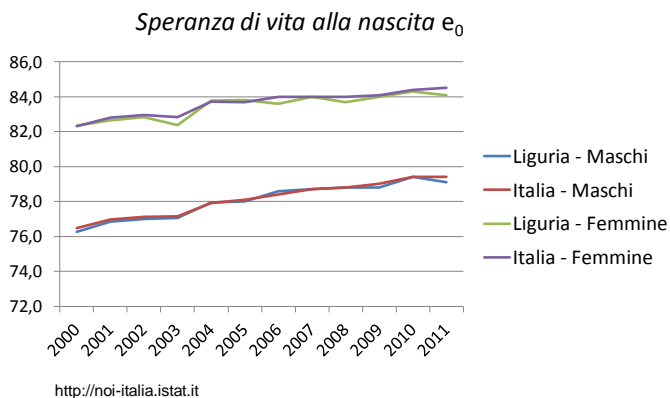
|         | Indice di vecchiaia |       |                 | % popolazione anziana sul totale |      |                 |
|---------|---------------------|-------|-----------------|----------------------------------|------|-----------------|
|         | 2008                | 2013  | var 2008 - 2013 | 2008                             | 2013 | var 2008 - 2013 |
| Liguria | 240,7               | 238,2 | -2,5            | 27,1                             | 27,7 | 0,5             |
| Italia  | 143,4               | 151,4 | 8,0             | 20,2                             | 21,1 | 1               |

$$IV = \frac{Pop.(65 e+)}{Pop(0-14)}$$

## Concordanze e discordanze con lo scenario italiano

### 3) Allungamento della vita media – Guadagni in longevità

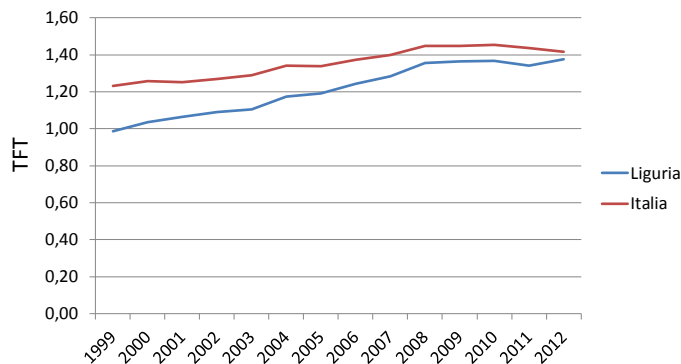
Sostanzialmente molto simili. Forti differenze di genere, a favore della popolazione femminile.



## Concordanze e discordanze con lo scenario italiano

### 4) Tendenze recenti della fecondità

Attenzione: in Liguria si osserva un **recupero recente dei livelli di intensità totale di fecondità**, sebbene inferiori ancora a quelli osservati sul paese Italia (al 2012 si osserva un TFT pari a 1,38 in Liguria, contro 1,42 in Italia). Trend simili anche per l'andamento dell'età media al parto.



Fonte: Istat, Iscritti in Anagrafe per nascita

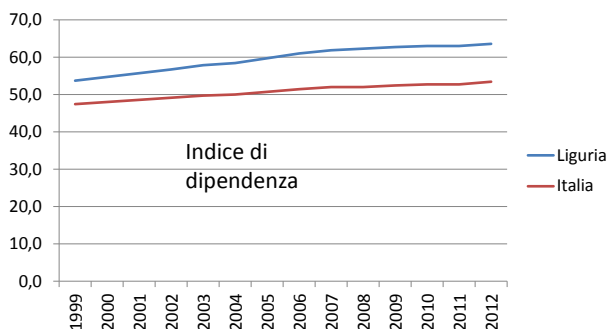
(a) I dati possono differire da quelli precedentemente presentati per l'aggiornamento seguito alla ricostruzione intercensuaria della popolazione.

<http://noi-italia.istat.it>

## Concordanze e discordanze con lo scenario italiano

### 5) Aumenta il carico demografico sulla popolazione in età attiva

L'indice di dipendenza si ottiene rapportando la popolazione residente in età non attiva (da 0 a 14 anni e da 65 anni e oltre) sulla popolazione in età lavorativa (da 15 a 64 anni). Tale rapporto, che viene generalmente moltiplicato per cento, misura il carico demografico sulla popolazione in età attiva. **Valori superiori al 50 per cento indicano una situazione di squilibrio generazionale.**



Fonte: Istat, Rilevazione della popolazione residente comunale per sesso, anno di nascita e stato civile (Posas)

(a) I dati 1999-2011 provengono dalla ricostruzione intercensuaria della popolazione, per età e sesso al 1° gennaio.

## Concordanze e discordanze con lo scenario italiano

### 6) Trend costante di crescita della popolazione straniera residente

La popolazione straniera in Liguria continua a crescere dal 2002, anche se con un tasso di variazione (8,2%) dal 2012 al 2013 meno elevato di quanto non si osservi nel Nord Ovest (7,6%) e in Italia (8,2%). Tuttavia la variazione tra i due ultimi censimenti registra per la Liguria valori più alti rispetto al NO e all'Italia.

Principali componenti che hanno determinato tale incremento: iscritti dall'estero e **nascite**.

Progetti migratori diversi per nazionalità e genere. Ecuador: principalmente donne che cercano e trovano lavoro nel settore dei servizi alle famiglie. Marocco e Tunisia: componente maschile più consistente.

Aspetto multiculturale del fenomeno migratorio. Collettività storiche Ecuador, Albania e Marocco. Forte effetto dei ricongiungimenti familiari.

Interessante incremento dei permessi di soggiorno per motivi di studio (+39%).

Incremento del numero di nati con cittadinanza straniera in Italia (> rispetto ad altre regioni). Incremento del numero di cittadini stranieri che acquisiscono la cittadinanza italiana.

## Qualche riflessione pensando all'interazione tra demografia e la realtà sociale

### 1) Invecchiamento + incremento della longevità

→ probabile aumento della popolazione in età anziana in condizioni di **fragilità sociale** (isolamento, scarsa autonomia funzionale, diffusione di patologie che 'invalidano' la capacità di relazionarsi degli anziani). Attenzione al territorio. Stimolare la cultura dell'incontro (anche intergenerazionale).

→ rischio di **spopolamento** o di creazione di zone di residenza con **popolazione prevalentemente anziana** (soprattutto nei comuni dell'entroterra) femminile, di nazionalità italiana e/o straniera (ma con funzioni principalmente di assistenza), poco interessata a stimolare la vitalità demografica e produttiva;

→ anziani come potenziale **rete di supporto** per le giovani coppie in fase di formazione della famiglia (invecchiamento attivo e modelli familiari). Prossimità residenziale + forti legami familiari accentuano questa dimensione;

→ **Demografia dell'invecchiamento** (Vaupel, Max Planck Institute): 'rimodellizzare' la società sulla base dell'incremento di longevità. Redistribuire orario di lavoro e tempo libero su un arco temporale molto più ampio (*economia della longevità*).

## Qualche riflessione pensando all'interazione tra demografia e la realtà sociale

### 2) Invecchiamento strutturale (→ calo della popolazione attiva) + recessione economica

→ minori investimenti in innovazione, scarsa vitalità demografica imprenditoriale, contrazione nella domanda di lavoro;

→ abbandono della regione Liguria da parte della componente 'autoctona' più giovane (più aperta al cambiamento e importante per avviare il ricambio di una forza lavoro sempre più anziana); il processo di invecchiamento si inasprisce ('degiovanimento', età media cresce, i progetti familiari si realizzano fuori dalla Liguria);

→ a rischio la sostenibilità demografica e sociale dell'attuale popolazione ligure.

## Qualche riflessione pensando all'interazione tra demografia e la realtà sociale

### 3) Contributo positivo della popolazione straniera (che mitiga gli effetti dell'invecchiamento).

→ tendenza all'insediamento di lunga durata. Progetti di vita.

→ non trascurare il piano dell'**integrazione sociale** della popolazione di origini straniere. Seconde generazioni (o più in generale i figli degli immigrati) = minori che "crescono" e formano la loro identità in compagnia di coetanei italiani. Attenzione e cura per il luoghi di socializzazione: scuola, attività pomeridiane, sport di squadra. Favorire l'integrazione delle famiglie.

→ la **bassa fecondità non ha nazionalità**, quando si condividono le difficoltà nel creare e far crescere una famiglia. Veloce adattamento della popolazione straniera ai comportamenti riproduttivi della popolazione autoctona;

→ supporto della famiglia di origine (**rete familiare**) spesso assente per le donne immigrate impegnate nel lavoro extradomestico.